

MANUALE DI ISTRUZIONI PER L'USO E MANUTENZIONE
MANUALE DI MONTAGGIO ED INSTALLAZIONE

FILTRI BRAVO, MINIBRAVO, BRAVOCALOR, FILTRI PULENTI MANUALI

Apparecchiatura per il trattamento di acque potabili conforme al Decreto del Ministero della Salute N°25 del 2 Febbraio 2012 ed al Decreto del Ministero della Salute N°174/04



Trattare l'acqua è utile e vantaggioso!

Attenzione: Questa apparecchiatura necessita di una regolare manutenzione periodica al fine di garantire i requisiti di potabilità dell'acqua potabile trattata ed il mantenimento dei miglioramenti come dichiarati dal produttore. Leggere attentamente questo manuale di istruzioni prima di installare e porre in servizio l'apparecchiatura. Questo manuale deve sempre essere consegnato al proprietario/utilizzatore finale dell'apparecchiatura.



ACQUA BREVETTI 95 s.r.l.
Via Molveno, 8
35030 Mestrino (PD)
Tel. 049/8974006 – Fax 049/8978649
e-mail: info@acquabrevetti95.it

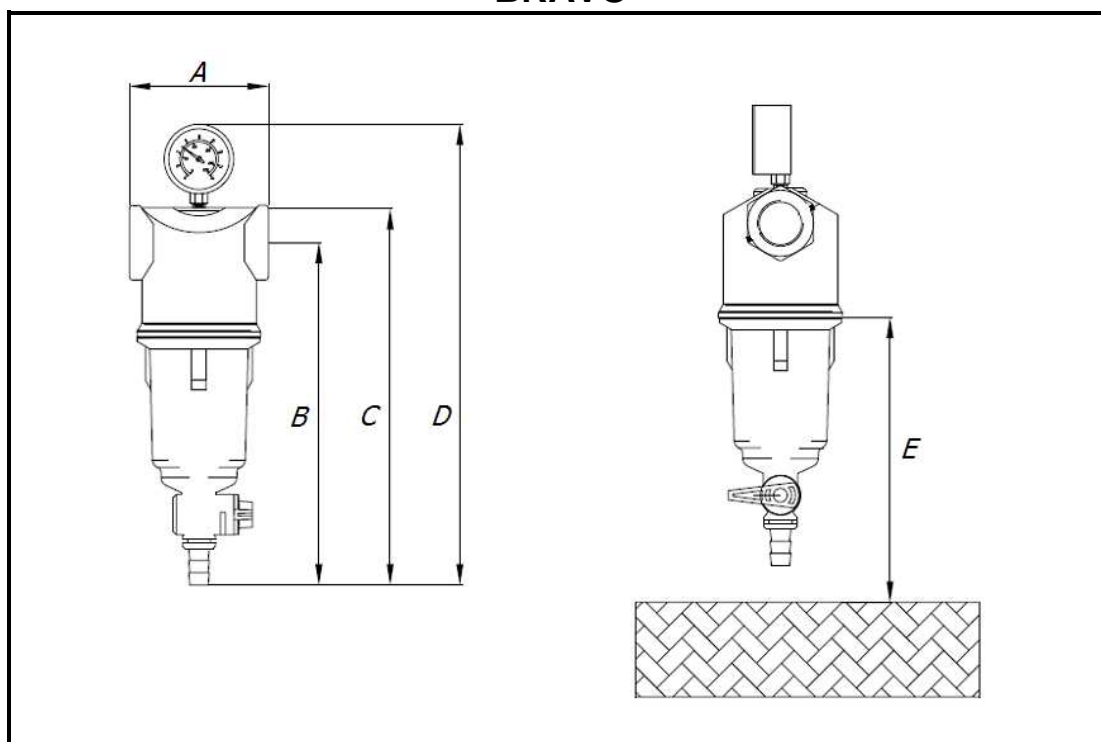


Azienda con Sistema di Qualità
Certificato ISO 9001:2008



INGOMBRI

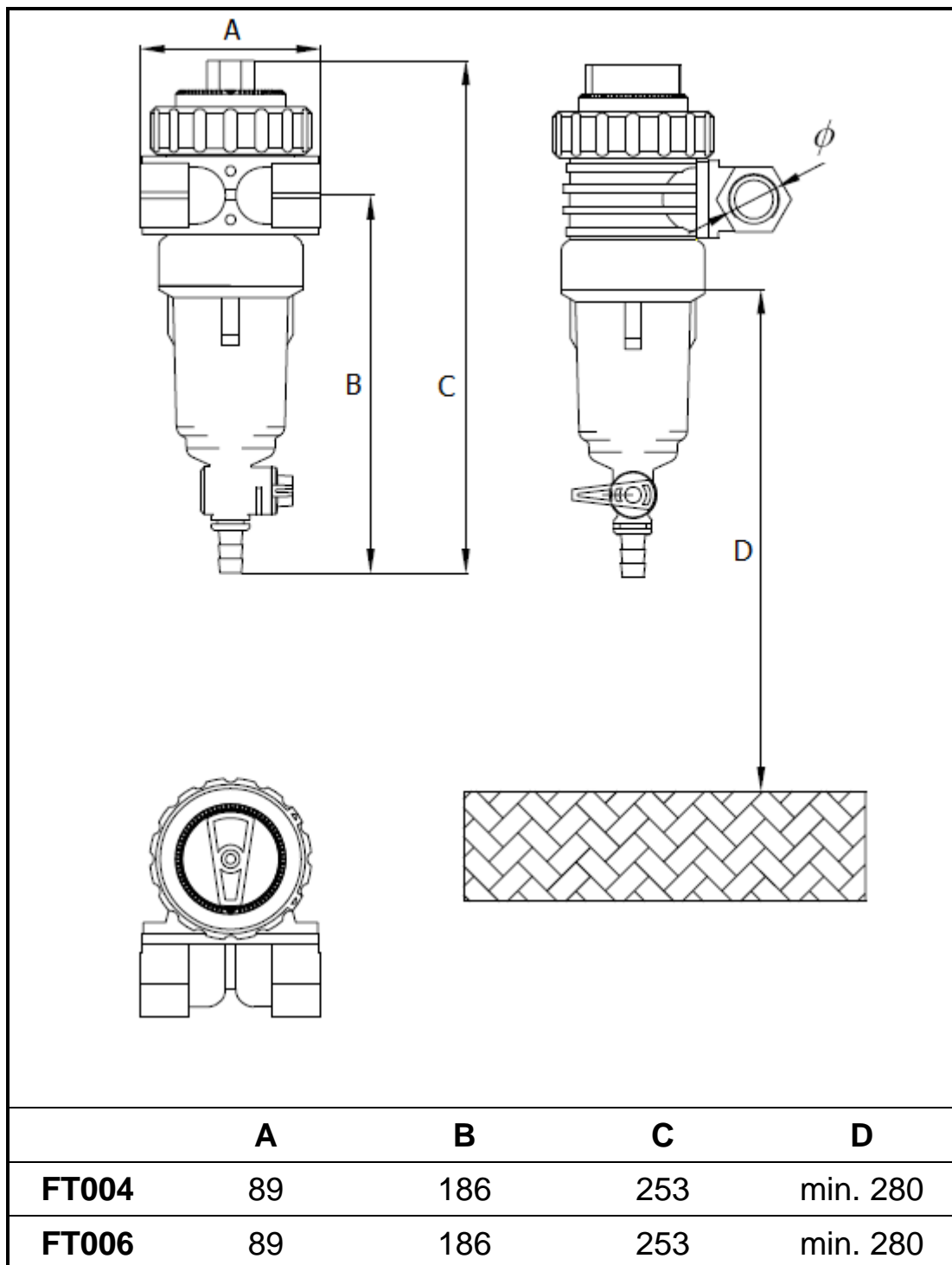
BRAVO



	A	B	C	D	E
FT300	80	197	220	-	280
FT302	80	197	220	-	280
FT304	80	197	220	-	280
FT310	80	197	220	267	280
FT312	80	197	220	267	280
FT314	80	197	220	267	280

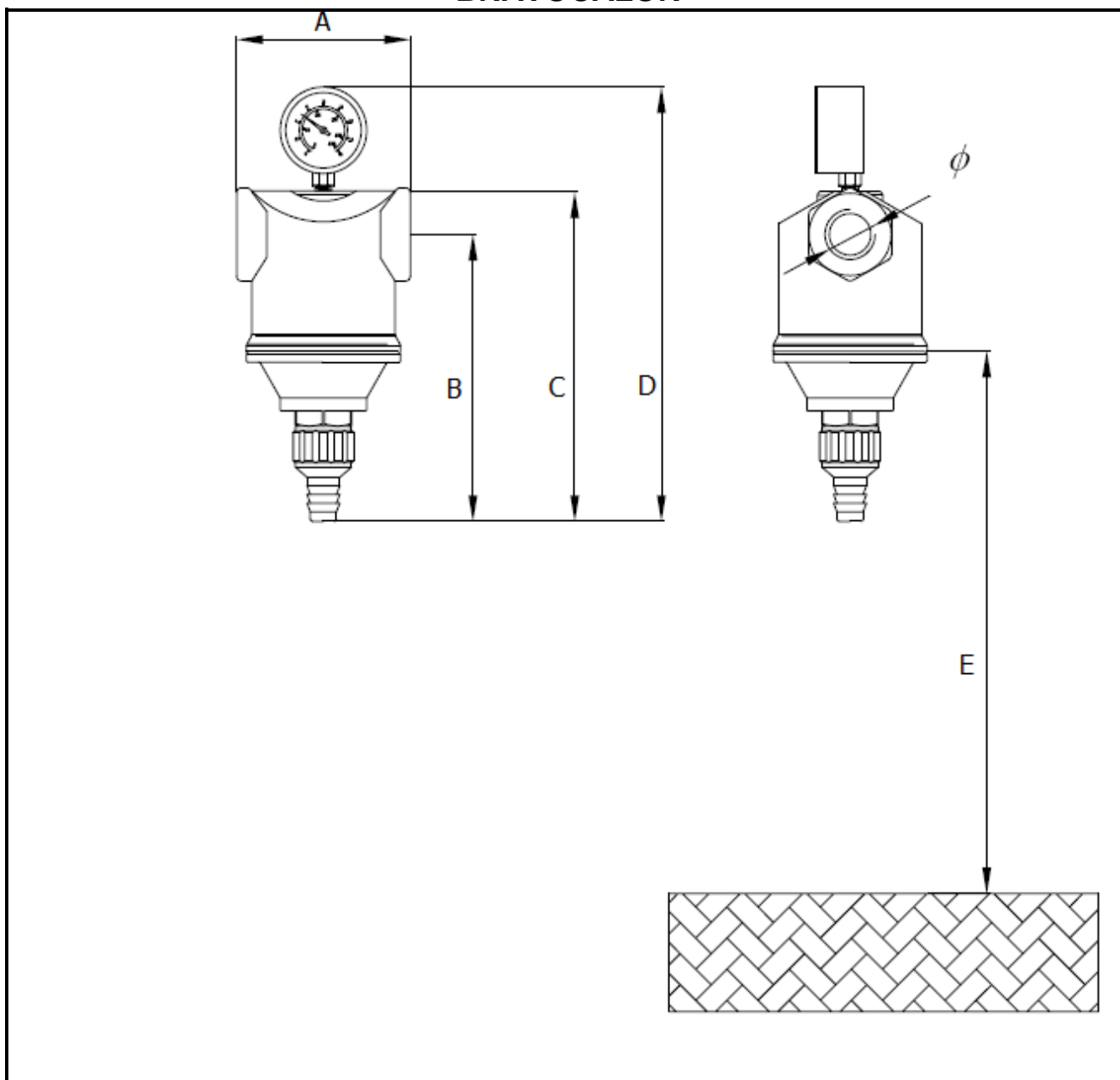
Le quote sono espresse in mm.

MINIBRAVO



Le quote sono espresse in mm.

BRAVOCALOR



	A	B	C	D	E
FT210 FT230	80	132	152	-	min. 280
FT212 FT232	80	132	152	-	min. 280
FT214 FT234	80	132	152	-	min. 280
FT200 FT220	80	132	152	201	min. 280
FT202 FT222	80	132	152	201	min. 280
FT204 FT224	80	132	152	201	min. 280

Le quote sono espresse in mm

Documento	Revisione	Note di Revisione	Data
MAN036	0	Emissione	21.10.08
MAN036	1	Inserimento schemi installazione aggiornati	13.11.09
MAN036	2	Inserimento igienizzazione	07.01.10
MAN036	3	Revisione generale	11.03.10
MAN036	4	Inserimento marchio TIFQ	14.08.11
MAN036	5	Adeguamento a DM 25/12	02.06.13

Sommario

NOTA PER IL LETTORE	6
IMPORTANZA E LIMITI DEL MANUALE DI ISTRUZIONI PER L'USO E MANUTENZIONE ED IL MANUALE DI MONTAGGIO ED INSTALLAZIONE	6
CLAUSOLA DI PROPRIETA' DEL MANUALE DI ISTRUZIONI PER L'USO E MANUTENZIONE ED IL MANUALE DI MONTAGGIO ED INSTALLAZIONE	6
SIMBOLOGIA DI REDAZIONE	6
CONDIZIONI DI GARANZIA	7
RACCOMANDAZIONI	7
MANUALE DI ISTRUZIONI PER L'USO E MANUTENZIONE	8
A1 Finalità e modalità di utilizzo dei filtri Bravo, MiniBravo, BravoCALOR.....	8
A2 Identificazione del Distributore	8
A3 Rivenditori e Centri Autorizzati Acqua Brevetti 95 s.r.l.	9
A4 Dotazioni	9
A5 Funzionamento.....	9
A6 Uso previsto, condizioni d'uso	10
A7 Prestazioni e dati tecnici	10
A8 Caratteristiche dell'acqua da trattare	10
A9 Istruzioni per la manutenzione periodica.....	11
A9.1 Manutenzione ordinaria	11
A9.1.1 Filtro Bravo	11
A9.1.2 Filtro MiniBravo.....	12
A9.1.3 Filtro BravoCalor.....	13
A9.2 Manutenzione straordinaria	13
A9.2.1 Igienizzazione.....	13
A10 Soluzione dei problemi	14
A11 Smaltimento.....	14
A12 Marcatura	14
A12 Esploso e parti di ricambio.....	15
A13 Dichiarazione di conformità.....	16
MANUALE PER IL MONTAGGIO E L'INSTALLAZIONE	17
B1 Precauzioni generali	17
B2 Requisiti di installazione	17
B3 Normativa applicabile	17
B4 Indicazioni generali per l'installazione	17
B5 Schemi di montaggio ammessi	17
B6 Realizzazione dell'impianto.....	18
B7 Verifiche idrauliche dopo l'installazione	18

NOTA PER IL LETTORE

AVVERTENZE Il manuale di istruzioni per l'uso e manutenzione ed il manuale di montaggio ed installazione costituiscono la Vostra guida all'INSTALLAZIONE, all'USO e alla MANUTENZIONE dell'apparecchiatura acquistata ed è opportuno conservarli con cura per future consultazioni e devono seguire l'apparecchiatura anche in caso di vendita, cessione, traslochi, etc. infatti, esso è da intendersi come parte integrante dell'apparecchiatura stessa. Queste istruzioni vengono fornite per ragioni di sicurezza e debbono essere lette attentamente prima di procedere all'installazione e all'utilizzo dell'apparecchiatura stessa. Vi consigliamo di seguire scrupolosamente tutte le indicazioni riportate, in quanto, il buon funzionamento e la durata dell'apparecchiatura nel tempo dipendono dalla corretta installazione, dall'uso conforme e dall'applicazione metodica delle istruzioni di manutenzione di seguito riportate. In caso di dubbi sorti durante la lettura dei manuali o per qualsiasi altra necessità inerente l'installazione, l'uso e la manutenzione dell'apparecchiatura contattate Acqua Brevetti 95 s.r.l. al numero (+39)049.8974006 oppure inviando un e-mail a: info@acquabrevetti95.it.

IMPORTANZA E LIMITI DEL MANUALE DI ISTRUZIONI PER L'USO E MANUTENZIONE ED IL MANUALE DI MONTAGGIO ED INSTALLAZIONE

Il presente documento contiene il manuale di istruzioni per l'uso e manutenzione ed il manuale di montaggio ed installazione.

I manuali sono strutturati per fornire informazioni di carattere generale e le istruzioni per l'uso e la conduzione da parte dell'Utilizzatore finale. Vengono definite le situazioni potenzialmente pericolose da evitare per prevenire i rischi prevedibili.

Il presente documento contiene indicazioni e prescrizioni che non intendono sostituire alcuna normativa e legge vigente. Vi invitiamo a prendere visione di tutte le normative vigenti in materia di installazione, uso e manutenzione di apparecchiature per il trattamento di acque destinate al consumo umano (in particolare DM n. 25/12). E' molto importante identificare in modo preventivo potenziali situazioni di pericolo e osservare appropriate regole di sicurezza, per evitare incidenti.

Il presente documento contiene le informazioni relative alle operazioni ordinarie che possono essere effettuate dall'utilizzatore finale e quelle che invece devono essere eseguite esclusivamente da personale tecnico qualificato ed autorizzato da Acqua Brevetti 95 s.r.l. In caso di dubbio sull'identificazione del personale tecnico qualificato autorizzato rivolgersi ad Acqua Brevetti 95 s.r.l. (tel. 049.8974006 oppure inviando un e-mail a info@acquabrevetti95.it).

CLAUSOLA DI PROPRIETA' DEL MANUALE DI ISTRUZIONI PER L'USO E MANUTENZIONE ED IL MANUALE DI MONTAGGIO ED INSTALLAZIONE

Quanto contenuto nei presenti manuali è di proprietà esclusiva di Acqua Brevetti 95 s.r.l. e non può essere riprodotto, copiato in nessuna forma (elettronica o cartacea), ceduto o destinato ad altri usi diversi da quelli specificati. I manuali possono essere utilizzati solo come mezzo di riferimento all'apparecchiatura fornita e non deve essere sottoposto all'esame di terzi senza autorizzazione scritta di Acqua Brevetti 95 s.r.l.. A tutela del Copyright ogni uso non autorizzato o abuso, sarà perseguito secondo i termini di legge.

Acqua Brevetti 95 s.r.l. si riserva il diritto di apportare modifiche senza alcun preavviso ai propri prodotti e ai manuali e senza avere l'obbligo di aggiornare produzioni o manuali precedenti.

SIMBOLOGIA DI REDAZIONE

Per una lettura rapida e razionale sono stati impiegati simboli che evidenziano situazioni di massima attenzione, consigli pratici o semplici informazioni. Questi simboli trovano collocazione a fianco del testo. Prestare la massima attenzione al significato dei simboli: la loro funzione è quella di non dover ripetere concetti tecnici e sono da considerarsi dei "promemoria". Consultare questa pagina ogni qualvolta dovesse sorgere un dubbio sul significato dei simboli.



Attenzione! Questo simbolo si trova a margine di frasi importanti relative all'installazione, all'utilizzo, al funzionamento e alla manutenzione dell'apparecchiatura.



Personale specializzato! Ogni intervento contrassegnato da questo simbolo è di competenza di personale tecnico qualificato autorizzato da Acqua Brevetti 95 s.r.l.

CONDIZIONI DI GARANZIA

Per le condizioni di garanzia vedi la cartolina "GARANZIA CONVENZIONALE" contenuta nella confezione originale. La garanzia non si applica a tutti i componenti idraulici, meccanici, elettromeccanici, elettronici soggetti a normale usura. La garanzia non si applica qualora non siano rispettate le raccomandazioni ed indicazioni riportate nel presente manuale. La garanzia non si applica a tutti i danni provocati durante il trasporto da e per il Cliente (sia rivenditore che utilizzatore finale).

RACCOMANDAZIONI

Dopo aver aperto la scatola, assicurarsi dell'integrità dell'apparecchiatura e della presenza di tutti gli articoli; in caso di dubbio consultare il proprio rivenditore.

Per quanto riguarda la sostituzione di parti danneggiate, sono consentiti solo ricambi originali. In tutte le apparecchiature si trova applicata un'etichetta argentata recante il codice matricola, l'anno di produzione e i riferimenti del Costruttore. Il codice matricola deve essere riportato nel CERTIFICATO DI GARANZIA da spedire al Costruttore, per averne diritto.

L'acquirente deve accertarsi che gli utilizzatori a vario titolo del prodotto (utenti, manutentori) siano consapevolmente informati delle prescrizioni contenute nel presente manuale e degli eventuali rischi associati con l'utilizzo dell'apparecchiatura. Gli interventi consentiti sull'apparecchiatura sono limitati a quelli relativi alla manutenzione e descritti nel presente manuale. Ogni abuso nel periodo di garanzia ne comporta il decadimento immediato.

Il Costruttore si ritiene sollevato da qualsiasi responsabilità nel caso in cui le prescrizioni del presente manuale non siano rispettate.

Le operazioni di trasporto, allacciamento, manutenzione e riparazione vengano eseguite da personale tecnico qualificato. Per personale tecnico qualificato si intende quel personale che per formazione, istruzione, esperienza, conoscenza di norme, prescrizioni, provvedimenti antinfortunistici e condizioni di utilizzo e di servizio sia in grado di effettuare ogni intervento necessario riconoscendo ed evitando ogni possibile pericolo e/o danno; queste persone dispongono di tutte le istruzioni ed informazioni del caso.

In caso di dubbio rivolgersi ad Acqua Brevetti 95 s.r.l. (tel. 049.8973432 oppure inviando un e-mail a info@acquabrevetti95.it).

MANUALE DI ISTRUZIONI PER L'USO E MANUTENZIONE

A1 Finalità e modalità di utilizzo dei filtri Bravo, MiniBravo, BravoCALOR

Scopo dei filtri meccanici pulenti

Spesso nell'acqua sono presenti impurezze quali sabbie, scaglie di ruggine, residui di incrostazioni e materiale grossolano che possono danneggiare l'impianto idrico (tubi, valvole, miscelatori, organi di controllo, etc.).

L'installazione di un filtro di protezione rappresenta l'alternativa più semplice ed efficace per evitare tali problematiche.

Bravo, MiniBravo, BravoCALOR è un filtro di protezione pulente ad azionamento manuale dotato di una rete filtrante che trattiene le impurezze grossolane presenti nel flusso d'acqua salvaguardando l'impianto.

Bravo, MiniBravo, BravoCALOR è realizzato per eliminare di corpi estranei aventi una granulometria superiore ad 89 micron.

Bravo, MiniBravo, BravoCALOR protegge gli impianti idro-termo-sanitari e le tubazioni dai danni causati da piccole quantità di corpi estranei, quali: sassolini, scaglie di ruggine, piccole quantità di sabbia, sabbia, sfridi metallici che a contatto con le tubazioni. Il diametro massimo delle particelle trattenute è di 2 mm. Se non adeguatamente rimossi dal flusso dell'acqua, i corpi estranei possono causare l'intasamento delle tubazioni, danni alle apparecchiature di distribuzione ed erogazione dell'acqua, innescare fenomeni di corrosione/erosione.

Il filtro non è adatto grandi quantità di sabbia.

Nel caso nell'acqua siano presenti impurità di dimensioni superiori ai 2 mm e/o grosse quantità di sabbia e/o grandi quantità di limo è necessario installare a monte del filtro un idoneo sistema di separazione.

Bravo, MiniBravo, BravoCALOR non è un depuratore e non è un potabilizzatore.

Bravo, MiniBravo, BravoCALOR non può essere utilizzato per la filtrazione di acque contenente sostanze chimiche, né per trattare soluzioni di sostanze chimiche (acidi, basi, solventi, saponi, etc.). Per la filtrazione di acque di processo e/o acque di raffreddamento a perdere è necessario consultare un esperto Acqua Brevetti 95 s.r.l.

Bravo, MiniBravo, BravoCALOR è un'apparecchiatura progettata e realizzata per il trattamento di acqua potabile ed è costruita in conformità a quanto previsto dal D.M. N° 25 del 2 febbraio 2012.

Installazione

E' l'operazione di allacciamento del filtro all'impianto idraulico. Questa operazione deve essere effettuata da un professionista in grado di rilasciare regolare certificato di conformità in ottemperanza a quanto previsto dal D.M. n°37/08.

Avviamento

E' l'operazione di messa in funzione del filtro dopo che è stato correttamente installato. L'avviamento deve essere eseguita da un professionista autorizzato. In occasione dell'operazione di avviamento il professionista incaricato verifica la corretta installazione, esegue il collaudo e fa partire la regolare garanzia di legge.

A2 Identificazione del Distributore

ACQUA BREVETTI 95 S.r.l. Via Molveno, 8 35035 Mestrino – Padova

Tel. : 049.8974006

Fax: 049.8973432

Sito internet: www.acquabrevetti95.it

E-mail: info@acquabrevetti95.it

A3 Rivenditori e Centri Autorizzati Acqua Brevetti 95 s.r.l.

L'assistenza dell'apparecchiatura può essere eseguita solo dai centri autorizzati Acqua Brevetti 95 s.r.l. Per avere tutte le informazioni necessarie sui centri autorizzati chiamare Acqua Brevetti 95 s.r.l (tel.: 049.8974006, email: info@acquabrevetti95.it).

A4 Dotazioni

Filtro Bravo: Filtro pulente meccanico Bravo, chiave di apertura, scovolino, manometro (solo per i modelli FT310, FT312, FT314), Manuale di istruzioni per l'uso e la manutenzione, Manuale per il montaggio e l'installazione, garanzia.

Filtro MiniBravo: Filtro autopulente meccanico MiniBravo, scovolino, Manuale di istruzioni per l'uso e la manutenzione, Manuale per il montaggio e l'installazione, garanzia.

Filtro BravoCALOR: Filtro pulente meccanico BravoCalor, manometro (per i modelli FT200/FT220, FT202/FT222, FT204/FT224), Manuale di istruzioni per l'uso e la manutenzione, Manuale per il montaggio e l'installazione, garanzia.

A5 Funzionamento

Filtro Bravo: Bravo effettua la filtrazione dell'acqua dall'interno verso l'esterno della cartuccia. Il sistema di scarico ad alta velocità viene attivato manualmente, aprendo la valvola di fondo. Questa semplice operazione consente, oltre allo scarico delle impurità in sospensione nell'acqua, una efficace pulizia della cartuccia filtrante.

L'operazione di pulizia è facile e rapida richiedendo solamente l'apertura dello scarico di fondo per un tempo sufficiente ad effettuare la completa rimozione dello sporco dal vaso. Bravo è facilmente smontabile per facilitare le operazioni di pulizia e manutenzione.

Bravo è realizzato con testata in ottone resistente alle sollecitazioni tipiche degli impianti e che sono in grado di portare alla rottura delle testate in plastica.

Il vaso, con rubinetto di scarico incorporato, è realizzato in poliestere ad alta resistenza (pressione massima 12 bar). La cartuccia è in acciaio inossidabile pinzata su boccola con tenuta o-ring. La particolare struttura della cartuccia la rende resistente agli shock di pressione eliminando il problema della deformazione e dello schiacciamento.

Bravo è dotato di chiave di apertura del vaso e di scovolino per facilitare le operazioni di pulizia.

Filtro MiniBravo: MiniBravo è un filtro autopulente piccolo e compatto dotato di: attacco bidirezionale, apertura dall'alto per l'estrazione e la pulizia della cartuccia filtrante, sistema di contro-lavaggio della cartuccia, datario e calendario. L'attacco bidirezionale consente, ad installazione ultimata, tramite la manopola a forma di freccia di impostare l'entrata dell'acqua al filtro secondo la necessità. MiniBravo effettua la filtrazione dell'acqua dall'interno verso l'esterno della cartuccia.

Il sistema di scarico ad alta velocità viene attivato manualmente, aprendo la valvola di fondo. Questa semplice operazione consente, oltre allo scarico delle impurità in sospensione nell'acqua, una efficace pulizia della cartuccia filtrante.

L'operazione di pulizia è facile e rapida richiedendo solamente l'apertura dello scarico di fondo per un tempo sufficiente ad effettuare la completa rimozione dello sporco dal vaso. MiniBravo è facilmente smontabile per facilitare le operazioni di pulizia e manutenzione.

MiniBravo è realizzato con testata in plastica ad alta resistenza, piastra di attacco in ottone resistente alle sollecitazioni tipiche degli impianti e che sono in grado di portare alla rottura degli attacchi in plastica.

Il vaso, con rubinetto di scarico incorporato, è realizzato in poliestere ad alta resistenza (pressione massima 12 bar). La cartuccia è in acciaio inossidabile pinzata su boccola con tenuta o-ring. La particolare struttura della cartuccia la rende resistente agli shock di pressione eliminando il problema della deformazione e dello schiacciamento.

MiniBravo è dotato di scovolino per facilitare le operazioni di pulizia.

Filtro BravoCALOR: Il filtro BravoCalor è un filtro pulente ideale per applicazioni anche su acqua calda (fino a 90°C) con corpo interamente in ottone e cartuccia filtrante in acciaio inox grado di filtrazione standard 89 micron (modelli FT220, FT222, FT224, FT230, FT232, FT234) per usi domestici e 500 micron (modelli FT 200, FT202, FT204, FT210, FT212, FT214) per usi tecnologici. BravoCalor è dotato di comodo rubinetto in

plastica per lo scarico dello sporco dal fondo del filtro attraverso la semplice apertura della ghiera. BravoCalor è disponibile nelle versioni con manometro 0-12 bar di lettura pressione di rete (modelli FT200, FT202, FT204, FT220, FT222, FT224). BravoCALOR è un filtro dalle dimensioni ridotte in grado di elaborare notevoli portate con ridotte perdite di carico.

A6 Uso previsto, condizioni d'uso

Filtro Bravo: Bravo è stato specificamente realizzato per la filtrazione di acque potabili fredde in ambito prevalentemente civile ma può essere impiegato per la protezione di reti di distribuzione di acqua fredda, alimentazioni di impianti di riscaldamento e raffreddamento, reti idriche di processo.

Filtro MiniBravo: MiniBravo è stato specificamente realizzato per la filtrazione di acque potabili fredde in ambito prevalentemente civile ma può essere impiegato per la protezione di reti di distribuzione di acqua fredda, alimentazioni di impianti di riscaldamento e raffreddamento, reti idriche di processo.

Filtro BravoCALOR: BravoCalor è stato realizzato per la filtrazione di acque potabili fredde e calde (fino a 90 °C) in ambito prevalentemente civile ma può essere impiegato per la protezione di reti di distribuzione di acqua fredda, alimentazioni di impianti di riscaldamento e raffreddamento, reti idriche di processo.

A7 Prestazioni e dati tecnici

Filtro Bravo:

Codice	FT300	FT310	FT302	FT312	FT304	FT314
Attacchi	½" F	½" F	¾" F	¾" F	1" F	1" F
Manometro 0-12 bar	no	sì	no	sì	no	sì
Portata nominale, m ³ /h	1.8	1.8	3.2	3.2	4.8	4.8
Grado di filtrazione, micron	89					
Pressione di esercizio, bar	1.5 - 12					
Temperatura acqua min./max °C	5 - 40					

Filtro MiniBravo:

Codice	FT004	FT006
Attacchi	½" F	¾" F
Portata nominale, m ³ /h	1.8	3.2
Grado di filtrazione, micron	89	
Pressione di esercizio, bar	1.5 - 10	
Temperatura acqua min./max °C	5 - 40	

Filtro BravoCALOR:

	senza manometro 0 - 12 bar			con manometro 0 - 12 bar		
Codice filtro 89 micron	FT210	FT212	FT214	FT200	FT202	FT204
Codice filtro 500 micron	FT230	FT232	FT234	FT220	FT222	FT224
Attacchi	½" F	¾" F	1" F	½" F	¾" F	1" F
Portata nominale, m ³ /h	1.8	3.2	4.8	1.8	3.2	4.8
Grado di filtrazione, micron	89 500					
Pressione di esercizio, bar	1.5 - 12					
Temperatura acqua min./max °C	5 - 90					

A8 Caratteristiche dell'acqua da trattare

I filtri sono stati progettati e realizzati per la filtrazione di acqua conforme a quanto previsto dal D.L. N°31/01 e successive modifiche ed integrazioni (acqua potabile). In caso contrario **non installare** l'apparecchiatura e rivolgersi al costruttore dell'impianto idraulico o ad altro personale qualificato.

Vengono di seguito riportate le analisi chimico-fisiche-biologiche dell'acqua presa a riferimento dal Costruttore per la definizione delle condizioni d'uso e manutenzione di MiniBravo:

Parametro	Valore	Parametro	Valore	Parametro	Valore
Temperatura	12,8 °C	Fosforo (P ₂ O ₅)	< 0,05 mg/l	Benzene	< 0,2 µg/l
pH	7,4	Cloro residuo	0,2 mg/l	Coliformi totali	0 in 100 ml
Conducibilità	455 µS/cm	Fenoli	< 0,05 µg/l	Escherichia coli	0 in 100 ml
Durezza tot.	26,1 °f	Solventi	< 1 µg/l	Enterococchi	0 in 100 ml

Verificare che l'acqua da trattare abbia una concentrazione di cloro residuo di 0,2 mg/l.

MiniBravo non può essere utilizzato per trattare acque contenenti sostanze chimiche di qualsiasi tipo (ad esempio acidi, basi, solventi, detersivi, antigelo, glicoli, etc.).

A9 Istruzioni per la manutenzione periodica

La manutenzione periodica è prevista su due livelli espressamente definiti in relazione alla difficoltà:

- *Manutenzione ordinaria.* La manutenzione ordinaria può essere effettuata dall'utilizzatore finale e consiste nella pulizia periodica del filtro.
- *Manutenzione straordinaria.* La **manutenzione straordinaria deve essere eseguita** solo da personale tecnico qualificato.

A9.1 MANUTENZIONE ORDINARIA

A9.1.1 FILTRO BRAVO

Manutenzione giornaliera/settimanale – Scarico sporco

Ogni 3-4 giorni o comunque quando se ne presenti la necessità, si agisce sul rubinetto di scarico aprendolo per il tempo necessario a rimuovere lo sporco accumulatosi nel filtro. In questo modo si pulisce la cartuccia filtrante. E' possibile ripetere l'operazione varie volte.

Manutenzione mensile – Pulizia cartuccia

Con frequenza mensile o qualora la cartuccia presentasse evidenti segni di intasamento è necessario procedere alla pulizia diretta della cartuccia filtrante. Per eseguire la pulizia della cartuccia seguire la procedura di seguito descritta:

- 1) Chiudere le valvole di intercettazione a monte e a valle del filtro ed attivare l'eventuale circuito di by pass.
- 2) Aprire il rubinetto di fondo in modo da scaricare l'acqua dal vaso.
- 3) Utilizzando la chiave di apertura fornita in dotazione aprire il vaso.
- 4) Estrarre la cartuccia filtrante dal suo alloggiamento o-ring, rimuovere l'o-ring e procedere con la pulizia interna ed esterna della cartuccia mediante l'ausilio dello scovolino in dotazione e con acqua calda. Pulire accuratamente l'o-ring passandolo su un pezzo di carta assorbente o su un panno sciacquandolo accuratamente con acqua calda facendo attenzione a non danneggiare l'o-ring. Pulire accuratamente con un panno o carta assorbente anche la sede dell'o-ring eliminando eventuali residui.
- 5) Pulire accuratamente con un panno o con carta e con acqua calda corrente la parte interna del vaso e della testata prestando particolare attenzione a rimuovere eventuale sporco alloggiato sui filetti.
- 6) Riasssemblare il filtro.

Inutilizzo

Brevi periodi di inutilizzo (massimo 7 giorni). Eseguire l'operazione di pulizia ordinaria (vedi paragrafo Manutenzione giornaliera/settimanale) lasciando aperto il rubinetto di scarico per qualche minuto (2-3 minuti).

Prolungati periodi di inutilizzo (fino a 30 giorni). Per periodi di inutilizzo prolungati è consigliabile effettuare la pulizia meccanica del filtro (vedi paragrafo Manutenzione mensile).

Per periodi di inutilizzo dell'impianto superiori ai 30 giorni è consigliabile eseguire l'igienizzazione del filtro.

Controlli periodici

E' consigliabile far effettuare semestralmente un controllo da parte di un tecnico autorizzato per verificare il corretto funzionamento dell'apparecchiatura e poter valutare la necessità di interventi di manutenzione straordinaria.

A9.1.2 FILTRO MINIBRAVO

Ogni 3-4 giorni o comunque quando se ne presenti la necessità, si agisce sul rubinetto di scarico aprendolo per il tempo necessario a rimuovere lo sporco accumulatosi nel filtro. Seguire le istruzioni seguenti. E' possibile ripetere l'operazione varie volte.



A. Se la manopola verde superiore del filtro indica che l'entrata dell'acqua è da destra (manopola posizionata su IN DX) girare la manopola spostando la posizione di entrata da sinistra (IN SX).

B. Aprire il rubinetto di scarico posto sul fondo del vaso per un tempo sufficiente a rimuovere completamente dal vaso tutto lo sporco presente.

C. Chiudere il rubinetto di fondo e riportare la manopola verde superiore nella posizione originaria.

Manutenzione mensile – Pulizia cartuccia

Con frequenza mensile o qualora la cartuccia presentasse evidenti segni di intasamento è necessario procedere alla pulizia diretta della cartuccia filtrante. Per eseguire la pulizia della cartuccia seguire la procedura di seguito descritta:



- 7) Chiudere l'acqua a monte e a valle del filtro, attivando, eventualmente, il circuito di by-pass presente.
- 8) Girare la ghiera verde superiore in senso antiorario fino allo sganciamento e sollevare la ghiera.
- 9) Estrarre il corpo deviatore e la cartuccia dall'alto.
- 10) Spazzolare la cartuccia e lavarla sotto l'acqua corrente. Scaricare l'acqua dal corpo filtro tramite il rubinetto inferiore ed inserire il corpo deviatore e la cartuccia, tenendo in posizione corrispondente il punto di riscontro del filtro. Inserire la ghiera e ruotarla in senso orario completando la chiusura. Riaprire l'acqua a monte e a valle dell'apparecchiatura chiudendo il circuito di by-pass.

Inutilizzo

Brevi periodi di inutilizzo (massimo 7 giorni). Eseguire l'operazione di pulizia ordinaria (vedi paragrafo Manutenzione giornaliera/settimanale) lasciando aperto il rubinetto di scarico per qualche minuto (2-3 minuti).

Prolungati periodi di inutilizzo (fino a 30 giorni). Per periodi di inutilizzo prolungati è consigliabile effettuare la pulizia meccanica del filtro (vedi paragrafo Manutenzione mensile).

Per periodi di inutilizzo dell'impianto superiori ai 30 giorni è consigliabile eseguire l'igienizzazione del filtro.

Controlli periodici

E' consigliabile far effettuare semestralmente un controllo da parte di un tecnico autorizzato per verificare il corretto funzionamento dell'apparecchiatura e poter valutare la necessità di interventi di manutenzione straordinaria.

A9.1.3 FILTRO BRAVOCALOR

Manutenzione giornaliera/settimanale – Scarico sporco

Ogni 3-4 giorni o comunque quando se ne presenti la necessità, si agisce sul rubinetto di scarico aprendolo per il tempo necessario a rimuovere lo sporco accumulatosi nel filtro. E' possibile ripetere l'operazione varie volte.

Manutenzione mensile – Pulizia cartuccia

Con frequenza mensile o qualora la cartuccia presentasse evidenti segni di intasamento è necessario procedere alla pulizia diretta della cartuccia filtrante. Per eseguire la pulizia della cartuccia smontare il vaso in ottone, rimuovere la cartuccia in acciaio inossidabile e procedere alla pulizia con abbondante acqua calda. Eventualmente aiutarsi con un pezzo di carta usa e getta oppure con una spugna pulita.

Inutilizzo

Brevi periodi di inutilizzo (massimo 7 giorni). Eseguire l'operazione di pulizia ordinaria (vedi paragrafo Manutenzione giornaliera/settimanale) lasciando aperto il rubinetto di scarico per qualche minuto (2-3 minuti).

Prolungati periodi di inutilizzo (fino a 30 giorni). Per periodi di inutilizzo prolungati è consigliabile effettuare la pulizia meccanica del filtro (vedi paragrafo Manutenzione mensile).

Per periodi di inutilizzo dell'impianto superiori ai 30 giorni è consigliabile eseguire l'igienizzazione del filtro.

Controlli periodici

E' consigliabile far effettuare semestralmente un controllo da parte di un tecnico autorizzato per verificare il corretto funzionamento dell'apparecchiatura e poter valutare la necessità di interventi di manutenzione straordinaria.

A9.2 MANUTENZIONE STRAORDINARIA



PARTE RISERVATA AI C.A.T. (CENTRI ASSISTENZA TECNICA) AUTORIZZATI ACQUA BREVETTI 95 S.R.L.

Attenzione! Tutti gli interventi descritti in questo paragrafo devono essere effettuati esclusivamente da personale qualificato e **NON DEVONO ESSERE EFFETTUATI DALL'UTILIZZATORE FINALE**. Eseguire tutte le operazioni di manutenzione ordinaria di seguito descritte con cadenza almeno annuale, salvo espressa diversa indicazione.

A9.2.1 IGIENIZZAZIONE

Quando effettuare l'igienizzazione dell'apparecchiatura?

Dopo periodi di inutilizzo superiori ai 30 giorni.

Qualora l'impianto idraulico venga sottoposto ad un intervento di pulizia ed igienizzazione generale.

Almeno una volta ogni 12 mesi.

Procedura di igienizzazione



Attenzione! Le sostanze utilizzate per l'igienizzazione dell'apparecchiatura devono essere utilizzate adottando adeguate protezioni (guanti ed occhiali protettivi idonei). Fare riferimento a tutte le prescrizioni di sicurezza riportate sulla scheda di sicurezza del prodotto SANITY.

Per l'igienizzazione utilizzare il kit SANITY (codice 48170001):

1. Chiudere le valvole di intercettazione del filtro

2. Aprire il rubinetto di scarico scaricando completamente l'acqua dal vaso del filtro. Richiudere la valvola di scarico del filtro.
3. Aprire il vaso del filtro con l'ausilio dell'apposita chiave fornita in dotazione.
4. Versare nel vaso del filtro 2.5 cc di igienizzante SANITY.
5. Riavvitare il vaso e aprire la valvola di intercettazione 5 posta all'ingresso del filtro fino a che il filtro è completamente riempito d'acqua, quindi richiudere la valvola.
6. Lasciare agire la soluzione disinfettante per almeno 20 minuti.
7. Aprire il rubinetto di scarico del filtro facendo uscire completamente la soluzione disinfettante.
8. Lasciando il rubinetto dello scarico aperto aprire la valvola di intercettazione posta all'ingresso del filtro e lasciare uscire dallo scarico almeno 20 litri d'acqua in modo da risciacquare completamente il filtro eliminando completamente ogni residuo di soluzione sanitizzante.
9. Far defluire da un rubinetto di utilizzo posto nelle vicinanze e a valle del filtro acqua per almeno 3 minuti in modo da eliminare ogni eventuale residuo di soluzione disinfettante.

A10 Soluzione dei problemi

Anomalia	Causa	Soluzione
Si verifica una perdita d'acqua dal rubinetto di scarico	O-ring di tenuta del rubinetto rotto oppure usurato	Sostituire l'o-ring. Contattare un tecnico specializzato.
Scarso afflusso d'acqua alle utenze	Cartuccia parzialmente ostruita	Provvedere alla pulizia della cartuccia filtrante e del vaso del filtro.

A11 Smaltimento

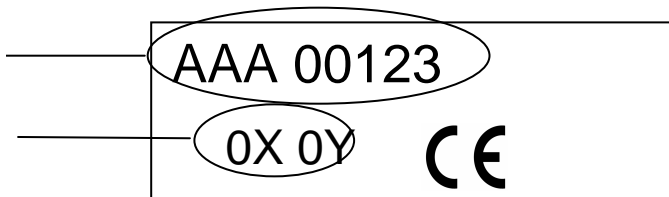
Raccogliere separatamente dagli altri rifiuti. Conferire l'apparecchiatura giunta a fine vita agli idonei centri di raccolta differenziata dei rifiuti oppure riconsegnarla al rivenditore al momento dell'acquisto di una nuova apparecchiatura di tipo equivalente, in ragione di uno a uno. Prima di eseguire lo smaltimento del rifiuto ed in ogni caso in caso di dubbio contattare il Servizio di Gestione dei Rifiuti del proprio Comune per chiarimenti.

A12 Marcatura

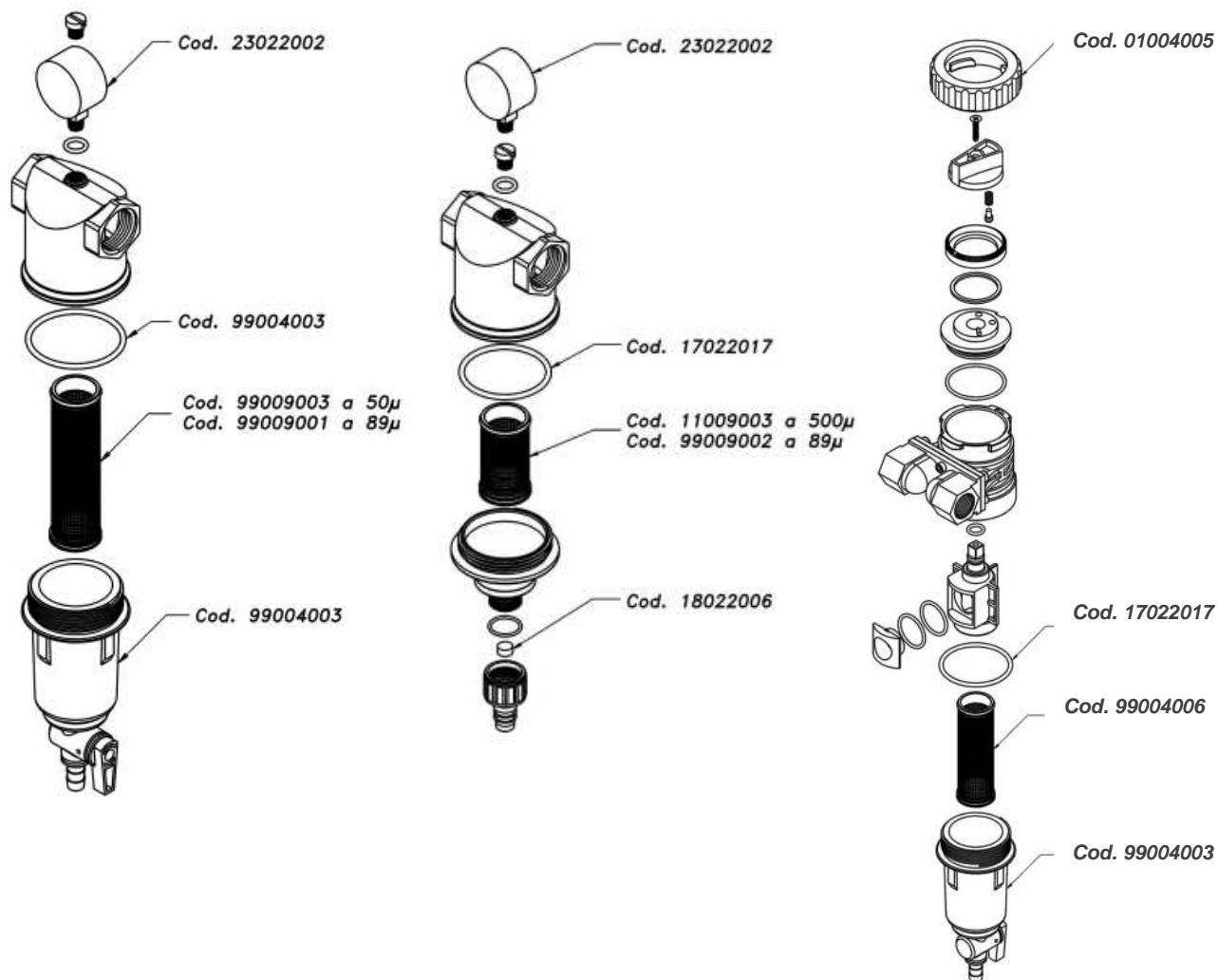
Sulla parte superiore dell'apparecchio è possibile ritrovare l'etichetta identificativa del prodotto acquistato. In particolare il Codice Matricola da riportare nel Certificato di Garanzia.

Codice Matricola
(da riportare nel Certificato di
Garanzia)

Mese ed Anno di Produzione



A12 Esploso e parti di ricambio



Bravo		BravoCALOR		MiniBravo	
Codice	Descrizione	Codice	Descrizione	Codice	Descrizione
99009001	Assieme cartuccia 89 micron	23022002	Manometro R1/8 diam.40 0-12 bar	01004005	Ghiera datario chiusura
99009003	Assieme cartuccia 50 micron	17022017	O.ring 161 NBR vaso/testata	17022017	O.ring 161 NBR vaso/testata
99004003	Assieme vaso	11009003	Assieme cartuccia 500 micron	99004006	Assieme cartuccia 89 micron
17022017	O.ring 161 NBR vaso/testata	99009002	Assieme cartuccia 89 micron	99004003	Assieme vaso
23022002	Manometro R1/8 diam.40 0-12 bar	18022006	Pastiglia rubinetto diam. 10 H. 5 mm		

A13 Dichiarazione di conformità

Bravo, MiniBravo, BravoCALOR

ACQUA BREVETTI 95 S.R.L.

Via Molveno 8, 35035 Mestrino (PD) Tel. (+39)049.8974006 fax (+39)049.8978649

E-mail: info@acquabrevetti95.it – Internet: www.acquabrevetti95.it

Dichiara sotto la propria esclusiva responsabilità che il filtro pulente manuale **Bravo** è un'apparecchiatura destinata alla filtrazione meccanica di acqua potabile al fine di eliminare scaglie di ruggine, piccole quantità di sabbia, residui di incrostazioni e materiale grossolano che possono danneggiare l'impianto idrico (tubi, valvole, miscelatori, organi di controllo, etc.).

Dichiara inoltre che Bravo viene costruita in conformità a:

Decreto del Ministero della Salute N° 25 del 7/2/2012

Disposizioni tecniche concernenti apparecchiature finalizzate al trattamento dell'acqua destinata al consumo umano.

Decreto del Ministero della Sanità N° 174 del 06/04/2004

Regolamento concerne il materiale e gli oggetti che possono essere utilizzati negli impianti fissi di captazione, trattamento, adduzione e distribuzione delle acque destinate al consumo umano.

Acqua Brevetti 95 S.r.l. opera con Sistema di Qualità certificato in ottemperanza a quanto prescritto dalla Normativa UNI-EN ISO 9001:2008, con certificato N°50 100 7368 emesso dall'ente TÜV Italia S.r.l.

ACQUA BREVETTI 95 S.R.L.
Mestrino, 07.04.2012

MANUALE PER IL MONTAGGIO E L'INSTALLAZIONE

B1 PRECAUZIONI GENERALI

Le seguenti linee guida garantiscono la vostra sicurezza. Si prega di leggerle completamente ed attentamente prima dell'installazione e di conservarle come riferimento futuro.



Attenzione! Prima di installare BRAVO, MINIBRAVO, BRAVOCALOR verificare che l'impianto eroghi acqua potabile rispondente a quanto previsto dal D.L. N°31/01 (*Attuazione della direttiva 98/83/CE relativa alla qualità delle acque destinate al consumo umano*) e successive modifiche ed integrazioni. L'impianto idraulico in cui l'apparecchio viene installato e l'installazione dell'apparecchio devono essere eseguiti nel rispetto delle leggi vigenti (D.M. N°37/08). Il Costruttore declina ogni responsabilità per danni a cose o persone derivanti dall'errata installazione del filtro e/o dall'installazione del filtro in un impianto non rispondente alle leggi vigenti.

BRAVO, MINIBRAVO, BRAVOCALOR non sono dotati, di serie, di dispositivi antiallagamento o atti a verificare, controllare e allarmare in caso di perdite d'acqua incontrollate. Eventualmente prevedere a parte un dispositivo antiallagamento adeguato.

B2 REQUISITI DI INSTALLAZIONE

BRAVO, MINIBRAVO, BRAVOCALOR deve essere installata in un luogo igienicamente idoneo, asciutto, pulito, al chiuso, al riparo da: gelo, dall'esposizione diretta ai raggi solari, dall'umidità e dagli agenti atmosferici (pioggia, neve, grandine). **Non installare BRAVO, MINIBRAVO, BRAVOCALOR in pozzetti**, vicino a scarichi, in luoghi maleodoranti. Non installare dove possano essere presenti vapori chimici, gas o esalazioni di qualsiasi genere. Evitare l'installazione in spazi angusti che non consentano di effettuare agevolmente le operazioni di manutenzione ordinaria e straordinaria.

Di seguito i valori limite dei parametri ambientali ammessi per l'installazione di BRAVO, MINIBRAVO, BRAVOCALOR:

Temperatura ambiente (minima/massima), °C: 5 - 50

B3 NORMATIVA APPLICABILE

L'installazione di Bravo, MiniBravo, BravoCalor va eseguita in conformità a quanto previsto dal D.M. N°37/08, dal D.M. N°25/12 e dal D.P.R. N°59/09. L'installazione deve essere eseguita a regola d'arte, nel rispetto di tutte le leggi vigenti e dei dati di targa dell'apparecchio stesso.

Prima di effettuare l'installazione del filtro assicurarsi della corrispondenza dell'impianto ad eventuali leggi o norme o raccomandazioni locali emesse da uffici competenti di zona.

B4 INDICAZIONI GENERALI PER L'INSTALLAZIONE

Prima di effettuare l'installazione del filtro pulire bene le tubazioni e le apparecchiature installate a monte del filtro per eliminare eventuali corpi estranei che potrebbero causare il malfunzionamento del filtro stesso. Se il grado di pulizia ed igiene dell'impianto è insufficiente, sanificare l'impianto e gli eventuali accumuli prima di installare Bravo. Il filtro non deve essere installato tra caldaia e dispositivi di sicurezza.

Gli impianti idraulici realizzati per l'installazione di apparecchiature collegate alla rete acquedottistica devono essere dotati di un sistema in grado di assicurare il non ritorno dell'acqua trattata in rete, e di un sistema di valvole di by pass manuale o automatico, che permetta l'erogazione dell'acqua non trattata, interrompendo l'erogazione di quella trattata.

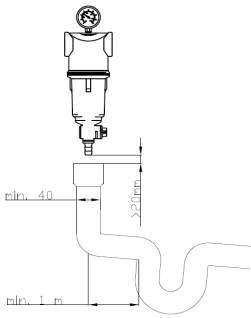
B5 SCHEMI DI MONTAGGIO AMMESSI

Eseguire il montaggio rispettando uno degli schemi sotto riportati.

Rispettare la freccia di ingresso ed uscita dell'acqua stampigliata sulla testata in ottone del filtro.

Periodicamente è necessario effettuare l'operazione di pulizia del filtro aprendo la valvola di scarico di fondo.

Il Costruttore declina ogni responsabilità per danni a cose e/o persone derivanti dalla non osservanza degli schemi suggeriti.

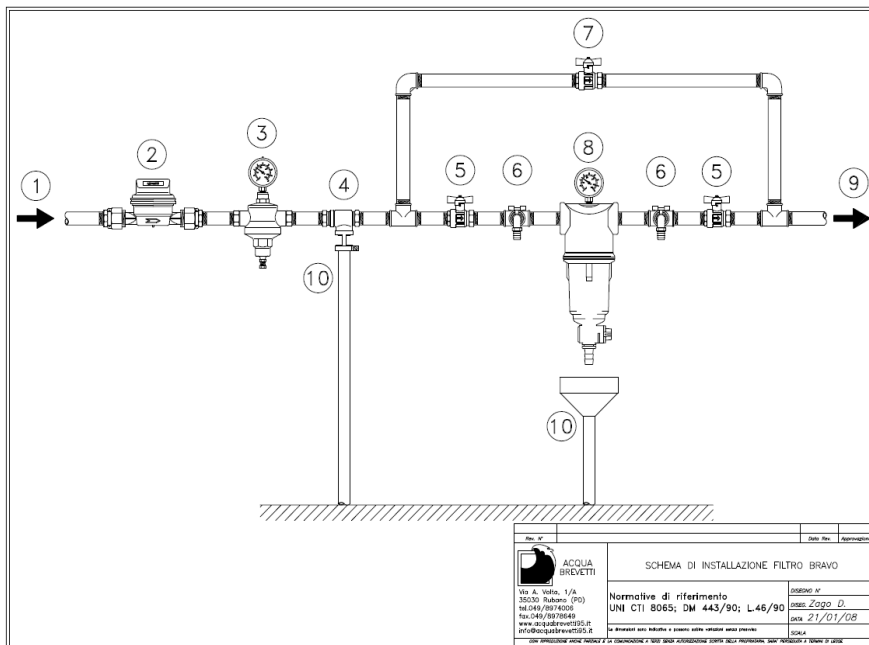


Attenzione!

La tubazione di scarico dell'acqua di controlavaggio del filtro non può essere fissata direttamente al filtro. Lo scarico del filtro deve essere posizionato ad una distanza minima dallo scarico di 20 mm.

Il diametro minimo della tubazione di scarico dev'essere 40 mm ed il tratto di tubo inclinato prima del sifone deve avere una lunghezza almeno pari ad 1 m.

B6 REALIZZAZIONE DELL'IMPIANTO



Legenda

- 1. Ingresso acqua grezza;
- 2. Contatore generale;
- 3. Riduttore di pressione;
- 4. Disconnettore;
- 5. Valvole di intercettazione;
- 6. Rubinetti campione;
- 7. Valvola di by pass;
- 8. Filtro MiniBravo
- 9. Uscita acqua.

NOTA BENE. I presenti schemi di installazione si propongono di dare le indicazioni necessarie per il corretto funzionamento delle apparecchiature proposte. La realizzazione di un impianto idraulico a regola d'arte e conforme a quanto previsto dal DM N. 37/08 e dal D.P.R. N°59/09 esula dagli scopi del presente documento. E' compito dell'installatore valutare le modalità di realizzo di un impianto a regola d'arte che tengano conto delle indicazioni fornite nel presente documento.

B7 VERIFICHE IDRAULICHE DOPO L'INSTALLAZIONE

Dopo aver aperto l'acqua a monte dell'apparecchiatura, verificare la presenza di eventuali perdite.

Verificare periodicamente lo stato della cartuccia filtrante effettuando i periodici interventi di manutenzione (pulizia periodica). In caso di dubbio, contattare Acqua Brevetti 95 s.r.l. (Tel.: 049.8973432 oppure inviando un e-mail a info@acquabrevetti95.it).